

## Ondernemende CEO Brightlands Campus Greenport Venlo

die onderzoek, onderwijs, valorisatie en nieuwe bedrijvigheid verbindt

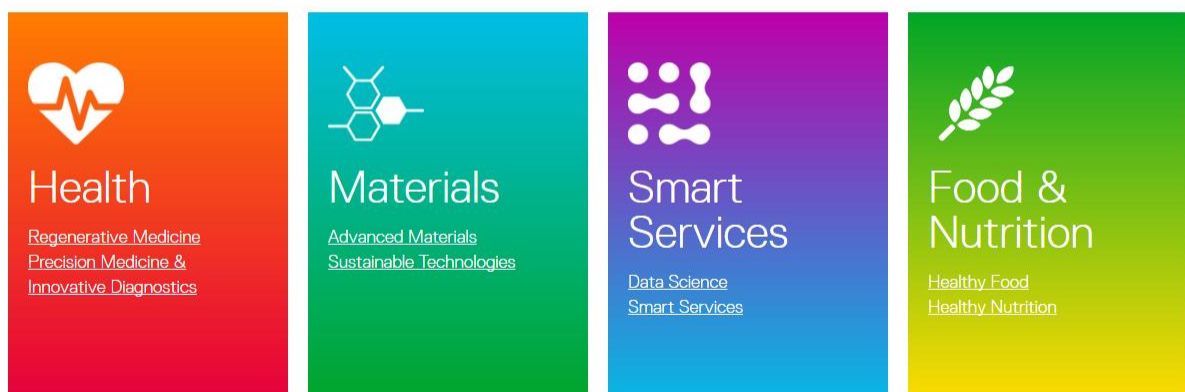
### Brightlands

Brightlands is de naam waaronder de Provincie Limburg, Universiteit Maastricht met andere kennisinstellingen en bedrijven in de regio samenwerken aan duurzame economische structuurversterking van Limburg door de Limburgse kenniseconomie te ontwikkelen tot een technologische, internationale topregio en daarmee grootschalige economische ontwikkeling en bedrijvigheid te realiseren. Binnen Brightlands wordt gewerkt aan het vinden van gezonde, innovatieve en duurzame oplossingen voor maatschappelijke vraagstukken.

Inmiddels kent het label; Brightlands een aantal campussen, ieder gericht vanuit een specifiek thema:

- Chemelot Campus Geleen is een open innovatiecampus waar grote en kleine kennisintensieve bedrijven samen met onderwijsinstellingen werken aan biobased en biomedische materialen
- Maastricht Health Campus profileert zich als internationale valorisatiecampus aansluitend bij medisch en gezondheidswetenschappelijk onderzoek
- Smart Services Campus Heerlen is een expertise- en innovatiecentrum rondom smart services en business intelligence gericht op het stimuleren van co-creatie tussen bedrijfsleven, onderzoekers en studenten.
- Campus Greenport Venlo ontwikkelt zich als de plaats waar kennis over voedsel, voeding en gezondheid wordt doorontwikkeld.

## Knowledge centers taking on world wide challenges



## Specifiek Campus Greenport Venlo

Brightlands Greenport Venlo is de vierde, nog te ontwikkelen campus op het terrein waar in 2012 de Floriade is georganiseerd. Deze R&D campus richt zich op het thema 'Gezonde Voeding en Voedsel', met cross-overs naar de logistiek en maakindustrie. De CEO is op basis van het "Campusplan Brightlands Campus Greenport Venlo" verantwoordelijk voor het ontwikkelen, opbouwen en aansturen van deze campus vanuit een *specifiek én strak te bewaken* concept. Ambitie is om internationale en regionale bekendheid te krijgen zodat het een broedplaats wordt waar grote wereldmerken, start-ups, kennisinstellingen, studenten, midden- en klein bedrijf en aansprekende klanten elkaar gaan ontmoeten en samenwerken.

## CEO; pionier, netwerker én manager met passie voor ontwikkeling van de regio

Om deze ambitie in de komende jaren te realiseren, zoeken wij een ondernemende CEO, die het specifieke karakter van de regio, vanuit diverse stakeholders weet te verbinden in netwerken. Vanaf dag één bent u boegbeeld, pionier én samenwerker. Van u wordt verwacht dat u uw visie op de ontwikkeling van de campus en de ambitie om deze te realiseren met passie en gedrevenheid toont en deelt. U bent in staat om visie en ambitie te vertalen van plannen naar daadwerkelijke (hands-on) activiteiten in de regio en omzet naar business-development en acquisitieactiviteiten. Daarvoor heeft u goed zicht op wie uw belangrijke stakeholders zijn en kent hun verwachtingen. U bent gedreven en energiek, straalt passie en enthousiasme uit om nieuwe initiatieven te realiseren. Vanuit inhoud, overtuiging en gunfactor kunt u mensen en partijen aan elkaar verbinden. U bent een netwerker met initiatief en durf, maar kunt ook vanuit veerkracht tegenslagen incasseren en nieuwe kansen oppakken.

U realiseert zich dat in het kader van het Brightlands concept het belangrijk is om afstemming en samenwerking te realiseren met de collega CEO's van de andere campussen, cross-overs te versterken en de verschillende thema's efficiënt en in het licht van het totaal op elkaar te laten aansluiten. U herkent en maakt gebruik van het schaalvoordeel van deze samenwerking. Hierbij heeft u oog voor de versterking van cross-overs naar logistiek en maakindustrie, wat essentieel is voor de R&D campus Venlo. Management en organisatie ervaring is noodzakelijk voor het opbouwen van de organisatie en aantrekken van uw medewerkers. U rapporteert aan de aandeelhouders over voortgang en (financiële) resultaten en verbindt hun belangen.

Bij voorkeur heeft u kennis en expertise opgedaan bij organisaties die zich bewegen in de keten van voeding en voedsel. Naast relevante eindverantwoordelijke managementervaring op directieniveau heeft u aantoonbare ervaring met het ontwikkelen en realiseren van (nieuwe) concepten in een complexe omgeving.

## Kortom directiestatuur met hands-on mentaliteit

U bent een stevige, maar ook plezierige persoonlijkheid met uitstekende sociale vaardigheden en een gunfactor. U kunt een visie en academisch niveau combineren met en vertalen naar een

resultaatgerichte hands-on mentaliteit. U bent ondernemend, pro-actief en initiërend, gewend op meerdere niveaus te acteren en te communiceren en mensen te enthousiasmeren en te inspireren. Om partijen aan u en elkaar te verbinden heeft u affiniteit met de wetenschappelijke wereld en bovenmatige interesse in de wereld van gezonde voeding en voedsel.

## Kennis en ervaring

U heeft een relevante opleiding op universitair niveau en minimaal vijftien jaar ervaring in een brede eindverantwoordelijke leiderschapsrol in een business gerichte omgeving, bij voorkeur in verbinding met een politiek bestuurlijke omgeving, een financiële instelling of academische omgeving. Bekendheid met het politieke krachtenveld en netwerk in de provincie Limburg zijn een pré, alsmede kennis en ervaring in de keten van voedsel en voeding. Entrepreneurship is onontbeerlijk en aantoonbaar.

## Competenties

### *Leiderschap*

Een ervaren manager, die als intern en extern als boegbeeld van de organisatie kan fungeren. Hij/zij is in staat om met energie mensen aan zich te binden en te inspireren om het Campus concept verder uit te dragen en te realiseren. De CEO is in staat om een bedrijf op te bouwen. Hierbij zet hij/zij ook de vaardigheid tot netwerken en samenwerking in en brengt die tot uiting in concrete resultaten. De leiderschapsstijl kenmerkt zich door anderen in staat te stellen te groeien.

### *Stakeholder Management*

De CEO vertegenwoordigt de organisatie en zal zorgdragen voor effectieve communicatie jegens de aandeelhouders en partners.

Daarnaast zal ook een netwerk met andere relevante stakeholders ontwikkeld en gehandhaafd dienen te worden.

### *Samenwerking*

Een open en communicatieve manager die in staat is om diverse partijen en mensen op het juiste niveau te raken en de hieruit gestelde doelen te realiseren. De CEO is uitstekend in staat met verschillende werelden samen te werken, ze in hun waarde te laten en te zoeken naar verbindende kracht tussen partijen.

### *Financiële eindverantwoordelijkheid*

De CEO is een ondernemer die in staat is financiële eindverantwoordelijkheid te nemen en nieuwe verdienmodellen te ontwikkelen.

## Aanbod

Waardering voor deze functie is conform WNT normen en bedraagt max € 140.000,-- bruto per jaar. Het dienstverband wordt in afwachting van de totstandkoming van een eigenstandige juridische entiteit voor de campusorganisatie vooralsnog aangegaan met Universiteit Maastricht. Het dienstverband geldt in beginsel voor een periode van vier jaar, maar niet nadat het functioneren aan het eind van het eerste jaar positief is geëvalueerd.

## Voor aanvullende informatie

Voor meer informatie over deze functie kunt terecht bij de heer Mr. J.A.M.L. Houben MC of mevrouw E.M.H. van den Hoven van Crown Gillmore. Zij zijn bereikbaar via telefoonnummer 033 – 28 58 700.

## solliciteren en procedure

Indien u na het lezen van deze vacaturetekst geïnteresseerd bent om te solliciteren dan verzoeken wij u uw CV, aangevuld met uw motivatie uiterlijk d.d. 27 december a.s. te sturen naar:

Hiske.vandervelden@crowngillmore.nl.

Indien u uitgenodigd wordt voor een kennismakingsgesprek bij Crown Gillmore verwachten wij van u dat u een essay schrijft met uw visie en aanpak op de te ontwikkelen campus. Tevens zullen wij potentieel geschikte kandidaten vragen een persoonlijkheidsvragenlijst in te vullen, die daarmee integraal onderdeel van de selectieprocedure uitmaakt.

## Bijlagen:

1. Aanvullende informatie Brighthlands
2. Aanvullende informatie Brighthlands Greenport Venlo
3. Campusorganisatie
4. Planning procedure
5. Campusplan "Brighthlands Campus Greenport Venlo"



## Bijlage 1 Brightlands

Onder het label Brightlands werken Campussen en hun founding fathers de Provincie Limburg, bedrijven en kennisinstellingen waaronder Universiteit Maastricht, samen aan duurzame economische structuurversterking in Limburg. Binnen Brightlands wordt gewerkt aan het vinden van gezonde, innovatieve en duurzame oplossingen voor maatschappelijke vraagstukken. Provincie Limburg en Universiteit Maastricht hebben als voortrekkers gezamenlijk het initiatief genomen om in triple helix verband voorwaarden te scheppen waaronder de versnelling in de ontwikkeling van Limburg daadwerkelijk gerealiseerd kan worden.

Brightlands kent een aantal hotspots, Brightlands Chemelot Campus Geleen (materialen), Brightlands Maastricht Health Campus (gezondheid), Brightlands Smart Services Campus Heerlen (diensten) en, nu ook Brightlands Campus Greenport Venlo (Gezonde Voeding & Voedsel). Binnen Brightlands staan kennisontwikkeling en business development op het gebied van duurzaamheid, materialen, gezondheid en voeding centraal. Het doel is om via gemeenschappelijke impulsen de Limburgse kenniseconomie tot een technologische internationale topregio te ontwikkelen en daarmee grootschalige economische ontwikkeling en bedrijvigheid te realiseren. Door een samenbundeling van krachten is Brightlands goed op weg om internationaal, met name in EU verband, een rol van betekenis te gaan spelen (economische hub in Europa).

## Bijlage 2 Brightlands Campus Greenport Venlo

Noord-Limburg is van oudsher een economisch ondernemende regio met een sterk MKB, dat excelleert in de breedte van de sectoren agrofood, logistiek en maakindustrie. De Floriade 2012 heeft de regio Noord-Limburg op de kaart gezet en bijgedragen aan versterking van samenwerking in Noord-Limburg. Een goede follow up was nog niet verankerd, maar met de ontwikkeling van een R&D campus in onder andere de Villa Flora binnen het Brightlands concept (zie bijlage 1), komt hierin verandering.

De Provincie Limburg en de Universiteit Maastricht hebben de ambitie uitgesproken om ook in Venlo in de komende 10 jaar te groeien naar een samenhangend kennis- en innovatie ecosysteem met activiteiten met een grensoverschrijdende schaal en een hoog innovatief en valoriserend vermogen, waar onderzoek, onderwijs, valorisatie en (nieuwe) bedrijvigheid in nauw samenspel kunnen plaatsvinden en waar een levendige cultuur van actieve open innovatie, gepaard aan wetenschappelijke excellentie zal ontstaan. Deze ambitie is beschreven in het "Campusplan Brightlands Campus Greenport Venlo" (bijlage 5).

De R&D campus in Venlo zal zich inhoudelijk richten op het thema Gezonde Voeding en Voedsel. Drie subthema's hierbij zijn 'gezonde en veilige voeding', 'future farming' en 'alternatieve grondstoffen en voedingsbronnen'. Dit thema sluit naadloos aan op de sterke agrofood sector in de regio, met cross-overs naar logistiek en maakindustrie. De Universiteit Maastricht heeft een sterke traditie op het terrein van onderzoek naar voeding en gezondheid, zo bewijst het toponderzoeksinstituut NUTRIM. Maar ook binnen de faculteit Psychologie en Neurowetenschappen wordt langs de lijnen van gedragsonderzoek veel voedingsgerelateerde research verricht. Het universiteitsbrede onderzoeks-programma 'Eat Well' laat nog eens zien vanuit hoeveel verschillende invalshoeken het thema gezondheid en voeding benaderd moet worden. En wie zal ontkennen dat gezonde voeding het thema van de toekomst is? Steeds meer mensen realiseren zich hoe belangrijk gezonde voeding is en welk effect dit heeft op (gezond) ouder worden.

## Bijlage 3 De Campusorganisatie

De Universiteit Maastricht en de Provincie Limburg richten een zelfstandige R&D Campusorganisatie op die de randvoorwaarden en faciliteiten tot stand moet brengen waarbinnen de inhoudelijke ambities kunnen worden gerealiseerd. De Campusorganisatie vervult vanuit een centrale positie een ondersteunende en faciliterende rol in de ontwikkeling van de R&D Campus en werkt daarbij nauw samen met het Brightlands Innovation Netwerk Greenport (BING) en het Ontwikkelbedrijf Greenport Venlo (DCGV BV). De campusorganisatie heeft het primaat voor wat betreft de bewaking en realisering van de in het Campusplan Brightlands Campus Greenport Venlo beschreven visie en focus en het daaruit voortvloeiend concept voor de campusontwikkeling.

### **BING**

*De ontwikkeling van de Brightlands Campus Greenport Venlo is onderdeel van een bredere economische structuurversterking van de regio Noord-Limburg.*

*Provincie en regio zetten daarnaast in op een adequate inrichting en positionering van het Ontwikkelbedrijf Greenport Venlo (DCGV BV) en de ontwikkeling van een Bright Innovation Network Greenport Venlo (BING).*

*BING is een krachtig netwerk van ondernemingen die zorgen voor ondernemer gedreven innovatie en vermarkting van deze innovaties.*

*BING is enerzijds het innovatieve netwerk van bedrijven en anderzijds een netwerk van partijen, zoals HBO-kennisinstellingen, die de verbreding en versterking van het BING ondersteunen.*

De taken die bij de Campusorganisatie belegd worden zijn (op hoofdlijnen):

### *Profilering van de campus*

- De Campusorganisatie ontwikkelt samen met haar aandeelhouders en primaire partners een lange termijn visie en strategie voor de R&D Campus en draagt deze consistent uit.
- De Campusorganisatie draagt wezenlijk bij aan de (internationale) profilering van de R&D Campus.
- De Campusorganisatie heeft als netwerkorganisatie en verbinder de centrale ontwikkelrol en jaagt waar nodig afzonderlijke ontwikkelingen en projecten binnen de R&D Campus aan.
- De Campusorganisatie onderhoudt de shareholder- en stakeholdersrelaties.

### *Triple Helix Partner(s)*

- De Campusorganisatie levert een wezenlijke bijdrage aan de acquisitie van een of meerdere private partijen die als founding father(s) financieel en inhoudelijk willen bijdragen aan de vorming en ontwikkeling van het profiel en signatuur van de R&D Campus.

### *Een open innovatieklimaat, acquisitie en business development en valorisatie*

- De Campusorganisatie heeft de taak ondernemerschap en valorisatie te stimuleren en startups te helpen creëren, aan te trekken en te faciliteren.
- De Campusorganisatie ontwikkelt een open en innovatief eco-systeem. Hiervoor is het stimuleren van strategische en liefst structurele publiek-private samenwerkingen noodzakelijk.
- De Campusorganisatie faciliteert en stimuleert business development, gaat actief op zoek naar nieuwe bedrijven en instellingen die mee willen bouwen aan de campus community en die de beoogde prikkels en diversiteit brengen.
- De campusorganisatie acquireert bedrijven en instellingen die zich, vanuit de gedachte actief onderdeel van het eco-systeem te zijn, vestigen op de R&D Campus.

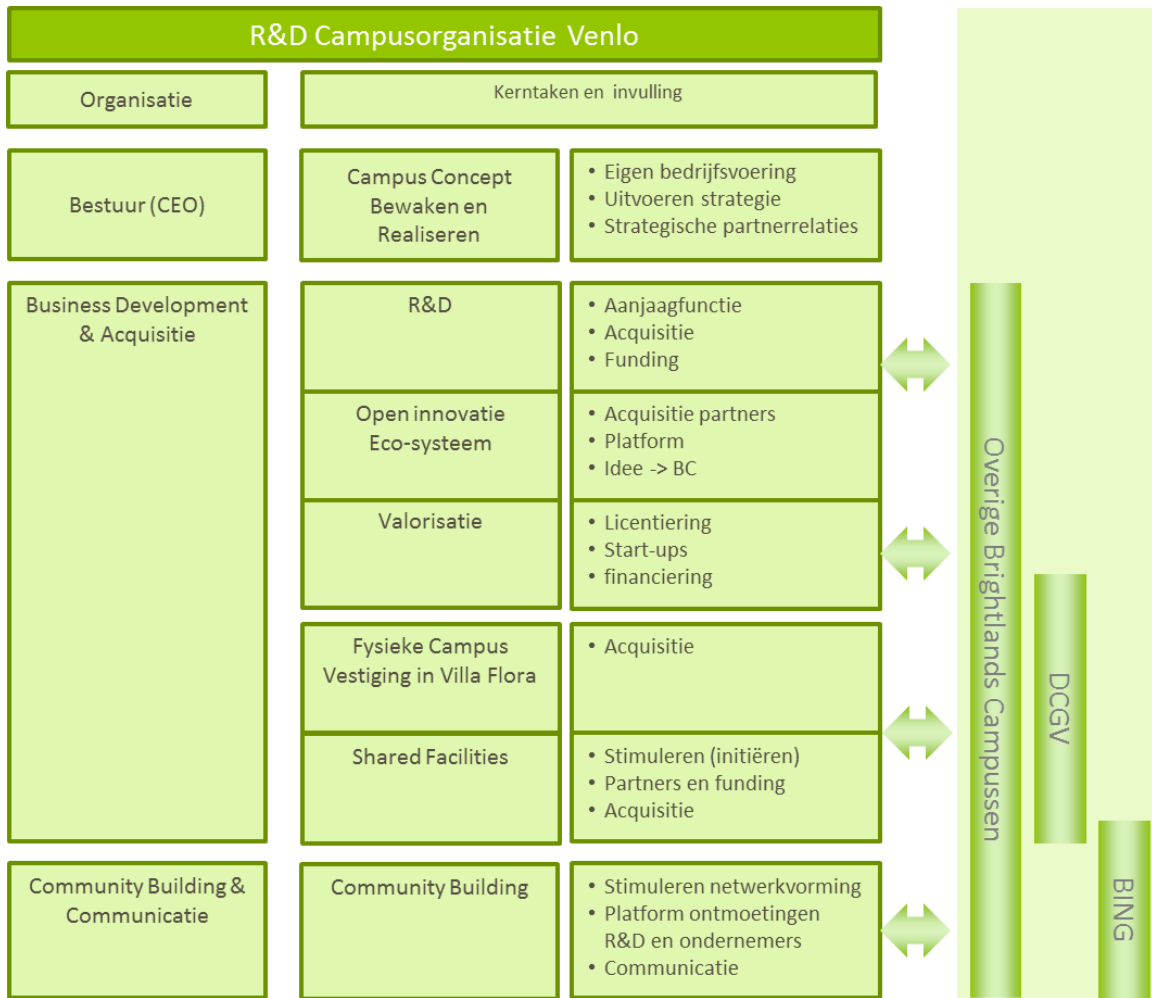
### *Onderzoeksinstituten en infrastructuur*

- De Campusorganisatie signaleert mogelijkheden, stimuleert en faciliteert dat partijen samenwerkingsverbanden aangaan die de activiteit op en de aantrekkelijkheid van de Campus versterken. Onder andere door het aanjagen van de vorming van gezamenlijke onderzoeksinstituten met (internationale) toonaangevende partners en de opzet van passende infrastructures ten behoeve van deze onderzoeksinstituten.
- De Campusorganisatie gaat actief op zoek naar partijen die de noodzakelijke onderzoeks- en ontwikkeling infrastructuur mee willen realiseren en exploiteren.

### *Duurzame organisatie*

- De Campusorganisatie stimuleert zoveel als mogelijk de ontwikkeling van de fysieke omgeving die wordt beheerd en geëxploiteerd door het Ontwikkelbedrijf Greenport Venlo (DCGV BV) in een duurzaam samenwerkingsverband. De Campusorganisatie ziet toe op een invulling van het 'campusvastgoed' in overeenstemming met de in het campusplan aangegeven focus en daaruit voortvloeiend meerjaren concept.
- De Campusorganisatie ontwikkelt na de aanloopfase, waarin stimuleringsmiddelen van de aandeelhouders beschikbaar zijn, lange termijn verdienmodellen voor structurele financiering.





## Bijlage 4 Planning procedure

	<b>Wat:</b>	<b>Wie:</b>	<b>Wanneer:</b>	<b>Week:</b>
FASE 1	Mediawerving <ul style="list-style-type: none"> <li>Website Brightlands</li> <li>Website Crown Gillmore</li> </ul>	<ul style="list-style-type: none"> <li>Afdeling communicatie Brightlands</li> <li>Crown Gillmore</li> </ul>		Week 49
	Benaderen potentieel geschikte en geïnteresseerde kandidaten	<ul style="list-style-type: none"> <li>Crown Gillmore</li> </ul>		Vanaf week 46
	Inventariseren reacties mediawerving	<ul style="list-style-type: none"> <li>Crown Gillmore</li> </ul>		Week 1
	Gesprekken potentieel geschikte en geïnteresseerde kandidaten te Woudenberg	<ul style="list-style-type: none"> <li>Crown Gillmore</li> <li>Kandidaten</li> </ul>		Week 3/4
FASE 2	<ul style="list-style-type: none"> <li>CV Presentatie kandidaten (ca. 6/7) (longlist)</li> <li>Keuzebepaling max. 4 kandidaten voor kennismakingsgesprekken (shortlist)</li> </ul>	<ul style="list-style-type: none"> <li>Selectiecommissie I</li> <li>Crown Gillmore</li> </ul>	02.02.2017 12.00 – 14.00 uur	Week 5/6
	Management Drives max. 4 potentieel geschikte kandidaten	<ul style="list-style-type: none"> <li>Kandidaten</li> <li>Crown Gillmore</li> </ul>		Week 5/6
	Ronde 1: <ul style="list-style-type: none"> <li>Kennismakingsgesprekken max. 4 potentieel geschikte kandidaten. (shortlist)</li> <li>Evaluatie en keuzebepaling max. 4 benoembare kandidaten vervolgpcedure selectiecommissie. II</li> </ul>	<ul style="list-style-type: none"> <li>Kandidaten</li> <li>Selectiecommissie I</li> <li>Crown Gillmore</li> </ul>	08.02.2017 11.30 – 17.00 uur	Week 7
	Ronde 2: <ul style="list-style-type: none"> <li>Kennismakingsgesprek selectie commissie II met max. 4 benoembare kandidaten</li> </ul> Zelfde dag: <ul style="list-style-type: none"> <li>(Telefonische) terugkoppeling advies selectiecommissie I en II</li> <li>Keuze selectiecommissie voor max. 2 kandidaten</li> </ul>	<ul style="list-style-type: none"> <li>Kandidaat / Kandidaten</li> <li>Selectiecommissie II</li> <li>Crown Gillmore</li> <li>Selectiecommissie I</li> <li>Selectiecommissie II</li> <li>Selectiecommissies</li> </ul>	15.02.2017 12.00 – 16.45 uur	Week 7
	Assessment (optie) Max. 2 kandidaten	<ul style="list-style-type: none"> <li>Kandidaat max. 2</li> <li>Assessor</li> </ul>		Week 7/8
FASE 3	Arbeidsvoorwaardengesprek	<ul style="list-style-type: none"> <li>Vertegenwoordiging UM en PL</li> <li>Kandidaat</li> </ul>	22.02.2017 of 24.02.2017 Tijdstip n.t.b.	Week 8



	<b>Wat:</b>	<b>Wie:</b>	<b>Wanneer:</b>	<b>Week:</b>
	Communicatie benoemde kandidaat	<ul style="list-style-type: none"> <li>• Nader te bepalen</li> </ul>	Uiterlijk 28.02.2017	Week 9
	Benoeming	<ul style="list-style-type: none"> <li>• Nader te bepalen</li> </ul>	Uiterlijk 28.02.2017	Week 9
	Aanstelling UM - in beginsel 4/5 jaar - met evaluatie eind eerste jaar	<ul style="list-style-type: none"> <li>• Vertegenwoordiging UM en PL</li> </ul>	<b>Start uiterlijk 01.05.2017</b>	<b>Week 18</b>



## Bijlage 5 Campusplan "Brightlands Campus Greenport Venlo"

Zie bijgevoegde PDF.